

### 8. Гарантийные обязательства.

Гарантийный срок 24 месяца со дня ввода в эксплуатацию, но не более 36 месяцев со дня отгрузки потребителю при условии соблюдения правил транспортировки, хранения, монтажа, эксплуатации.

### 9. Свидетельство о приемке.

Датчик соответствует технической документации и признан годным к эксплуатации.

### Примечание:

Изготовитель оставляет за собой право внесения несущественных изменений конструкции не влияющих на эксплуатационные характеристики.

Дата выпуска \_\_\_\_\_

Представитель ОТК \_\_\_\_\_ МП

Схема подключения активной нагрузки

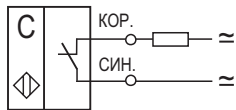
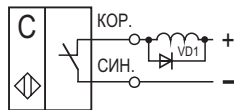
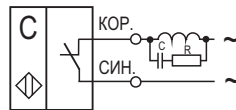


Схема подключения индуктивной нагрузки

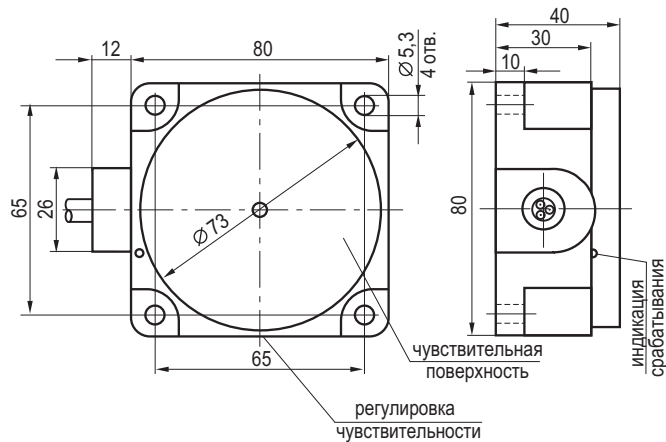


Параметры диода VD1:  
Iпр. ≥ 1А; Uобр. ≥ 400В  
(напр. диод 1N4007)



C= (0,047...0,33) мкФ, 630 В (напр. конденсатор К73-17)  
R= (51...150) Ом, P ≥ 0,5 Вт (напр. резистор С2-23)

Габаритный чертеж



## Выключатель емкостный бесконтактный CSN I7P5-12-50-LZ

### Паспорт. Руководство по эксплуатации CSN I7P5-12-50-LZ.000 ПС

## 1. Назначение.

Выключатель емкостный бесконтактный (датчик) предназначен для бесконтактной коммутации исполнительных устройств в промышленных автоматизированных устройствах, линиях, станках и системах.

Датчик предназначен для работы во взрывобезопасной среде, не содержащей агрессивных газов и паров в концентрациях, приводящих к коррозии металлов.

## 2. Принцип действия.

Датчик имеет чувствительную поверхность, предназначенную для контроля положения металлических и диэлектрических объектов. При приближении к чувствительной поверхности датчика объекта из металла или диэлектрика срабатывает пороговое устройство и формируется соответствующий выходной сигнал электронного ключа датчика, который используется для коммутации электрических цепей и сигнализации.

## 3. Технические характеристики.

Формат, мм	80x80x40
Способ установки в металл	Невстраиваемый
Номинальный зазор, Сном.	50 мм
Рабочий зазор, Сраб.	0...40 мм
Напряжение питания, Ураб.	20...250 В AC/20...320 В DC
Рабочий ток, Iраб.	10...500 мА
Остаточный ток, Iох	≤5 мА
Максимальный ток, Iмах при t=20мс	3А, f=1Гц
Падение напряжения при Iраб.	≤ 5В
Частота переключения, Fмах	25 Гц
Диапазон рабочих температур	-25°C...+75°C
Гистерезис	3...15%
Комплексная защита	Есть
Индикация срабатывания	Есть
Заземляющий вывод	Нет
Материал корпуса	Полиамид
Присоединение	Кабель 2x0,34мм <sup>2</sup>
Степень защиты по ГОСТ 14254-96	IP65

## 4. Комплектность поставки:

Датчик - 1 шт.

Отвёртка (на партию до 10шт.) - 1шт.

Паспорт (на каждые 20 датчиков в транспортной таре) - 1 шт.

## 5. Указание мер безопасности.

- Все подключения к датчику производить при отключенном напряжении питания.
- По способу защиты от поражения электрическим током датчики соответствуют классу I по ГОСТ Р МЭК 536.

## 6. Указания по установке и эксплуатации.

- Закрепить датчик на объекте.
- Рабочее положение - любое.
- Проверить маркировку выводов датчика и подключить в строгом соответствии со схемой подключения. Не допускаются перегрузки и короткие замыкания в нагрузке.
- Датчик настроен на номинальный зазор при срабатывании от металлической пластины. При использовании объекта воздействия из диэлектрических материалов рабочий зазор изменится и будет зависеть от диэлектрической проницаемости материала объекта воздействия. В случае необходимости подстроить чувствительность датчика на требуемый зазор необходимо выполнить следующее:
  - Удалить смазку с винта регулировки чувствительности датчика.
  - Установить мишень на расстоянии, необходимом для срабатывания датчика.
  - Поворачивая винт регулировки чувствительности, добиться срабатывания датчика на нужном зазоре. Поворот винта по часовой стрелке повышает чувствительность, против часовой стрелки-снижает чувствительность.
- **Примечание:** винт регулировки чувствительности-многооборотный.
  - Для обеспечения герметичности, восстановить исходное состояние регулировочного винта (заполнить смазкой).
- Режим работы ПВ100.
- Допускается прямое попадание на чувствительную поверхность смазочно-охлаждающих жидкостей и масел.
- Для исключения взаимного влияния датчиков расстояние между ними должно быть не менее двух наружных диаметров чувствительной поверхности датчика.

## 7. Правила хранения и транспортирования.

### 7.1. Условия хранения в складских помещениях:

- Температура +5°C...+35°C
- Влажность, не более 85%.

### 7.2. Условия транспортирования:

- Температура -50...+50°C.
- Влажность до 98% (при +35°C).
- Атмосферное давление 84,0...106,7 кПа.