

**10. Свидетельство о приемке.**

Датчик соответствует документации и признан годным к эксплуатации.

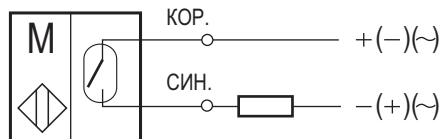
**Примечание:**

Изготовитель оставляет за собой право внесения несущественных изменений конструкции не влияющих на эксплуатационные характеристики.

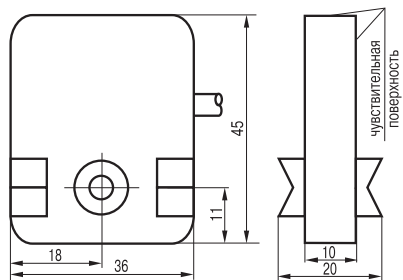
Дата выпуска \_\_\_\_\_

Представитель ОТК \_\_\_\_\_ МП

Схема подключения нагрузки



Габаритный чертеж



**Выключатель  
магниточувствительный бесконтактный  
MS CP3P**

**Паспорт.  
Руководство по эксплуатации  
MS CP3P.000 ПС**

### 1. Назначение.

Выключатель магниточувствительный бесконтактный (датчик) предназначен для бесконтактной коммутации электрических цепей исполнительных устройств в промышленных автоматизированных устройствах, линиях, станках и системах.

Датчик предназначен для работы во взрывобезопасной среде, не содержащей агрессивных газов и паров в концентрациях, приводящих к коррозии металлов.

Датчик является аналогом датчика "СРОАС" 5741.

### 2. Принцип действия.

Датчик имеет в своем составе магнитоуправляемый контакт (геркон), который изменяет состояние контактов при внесении в зону чувствительности датчика постоянного магнита. Приближение магнитного поля приводит к появлению электрического сигнала.

### 3. Технические характеристики.

|                                 |   |
|---------------------------------|---|
| Формат, мм                      | 36x45x20                                |
| Коммутируемое напряжение, Ураб. | 0,05...180В DC/ 0,05...130В AC          |
| Коммутируемый ток, Iраб.        | 1x10 <sup>-4</sup> ...0,5 А             |
| Максимальная мощность           | ≤10 Вт                                  |
| Частота переключения, Fmax      | 100 Гц                                  |
| Диапазон рабочих температур     | -25 <sup>0</sup> С...+75 <sup>0</sup> С |
| Световая индикация              | Нет                                     |
| Материал корпуса                | Полистирол                              |
| Присоединение                   | Кабель 2x0,34мм <sup>2</sup>            |
| Степень защиты по ГОСТ 14254-96 | IP67                                    |

### 4. Содержание драгметаллов, мг.

|         |        |
|---------|--------|
| Золото  | 0,3247 |
| Серебро | 0,0384 |

### 5. Комплектность поставки:

Датчик - 1 шт.

Паспорт (на каждые 20 датчиков в транспортной таре) - 1 шт.

### 6. Указание мер безопасности.

- Все подключения к датчику производить при отключенном напряжении питания.
- По способу защиты от поражения электрическим током датчики соответствуют классу I по ГОСТ Р МЭК 536.

### 7. Указания по установке и эксплуатации.

- Закрепить датчик на объекте.
- Рабочее положение - любое.
- Проверить маркировку выводов датчика и подключить в строгом соответствии со схемой подключения. Не допускаются перегрузки и короткие замыкания в нагрузке.
- Режим работы ПВ100.
- Допускается прямое попадание на чувствительную поверхность смазочно-охлаждающих жидкостей и масел.

### 8. Правила хранения и транспортирования.

8.1. Условия хранения в складских помещениях:

- Температура +5<sup>0</sup>С...+35<sup>0</sup>С
- Влажность, не более 85%.

8.2. Условия транспортирования:

- Температура -50...+50<sup>0</sup>С.
- Влажность до 98% (при +35<sup>0</sup>С).
- Атмосферное давление 84,0...106,7 кПа.

### 9. Гарантийные обязательства.

Гарантийный срок 24 месяца со дня ввода в эксплуатацию, но не более 36 месяцев со дня отгрузки потребителю при условии соблюдения правил транспортировки, хранения, монтажа, эксплуатации.